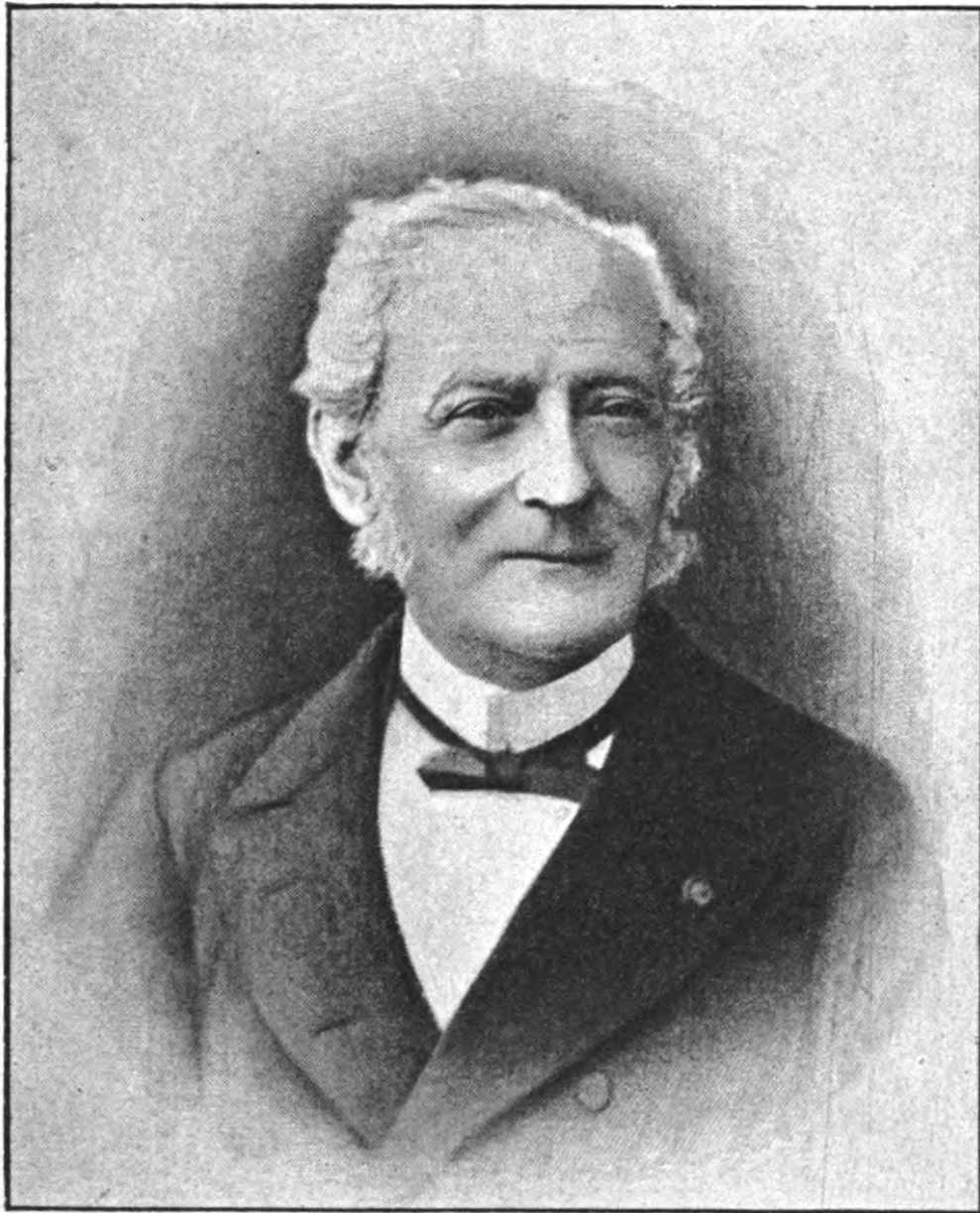


LA
NOBLESSE BELGE

ANNUAIRE DE 1890



L. P. GACHARD

Archiviste général du Royaume.

Président du Conseil héraldique de 1871 à 1885.

LA
NOBLESSE BELGE

ANNUAIRE DE 1890

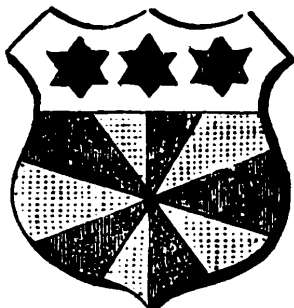
PREMIÈRE PARTIE



BRUXELLES
IMPRIMERIE VEUVE MONNOM
rue de l'Industrie, 26

1890

PRELLE DE LA NIEPPE (DE)



ARMES : gironné d'or et de gueules de 10 pièces, chaque giron de gueules chargé de 3 croisettes recroisettées au pied fiché d'argent, au chef d'argent chargé de 3 étoiles à 6 rais de gueules. *Heaume* : couronné. *Cimier* : une aigle d'or naissante.

La devise de cette famille, qui n'est pas mentionnée dans l'armorial hollandais, est : *Raison partout*.

L'*Annuaire* de 1862 (p. 161) a donné de la généalogie de cette famille la partie qu'il avait été possible de vérifier à cette époque. Depuis lors, nous appuyant sur les travaux de BUTKENS, de Laurent LE BLOND et sur un manuscrit découvert chez M. CROMBEZ, l'ancien bourgmestre de Tournay, et déposé à la bibliothèque de cette ville, nous aidant des pièces réunies dans le but de vérifier certaines assertions aventurées des hérauts d'armes de Launay et Bouhelier, nous nous sommes mis à même de présenter cette année un travail soigneusement étudié.

I. André Compère, dit de Prelle, avait sans doute un frère établi dans la même ville, car nous relevons des alliances qui indiquent qu'à l'époque où commence cette généalogie il y avait d'autres personnages que ceux que nous mentionnons. Il portait, selon le manuscrit de Tournay, de gueules au chef d'argent chargé de 3 étoiles à 6 rais de gueules.

Il épousa Marie d'*Havrech-Enghien*, portant gironné

d'or et de gueules de dix pièces, chaque giron de gueules chargé de trois croisettes recroisettées au pied fiché d'argent. C'est la combinaison de ces armoiries qui donna naissance à l'armoirie actuelle. Cette manière de créer des armoiries nouvelles était très commune à cette époque et se retrouve souvent dans les familles qui ont un chef, un coupé ou un parti.

Ils eurent, entre autres enfants :

1^o Marie, décédée le 5 juin 1561, épousa en 1510, Eustache *le Prince*, seigneur du Cange, à Nivelles, et de la Tour à Baulers ; né le 24 juin 1480, décédé le 15 mars 1559, et inhumé avec sa femme à l'église de Sainte-Gertrude de Nivelles. Il était fils de Jacques, seigneur du Cange et de Marie d'Open. Le relief de la Tour à Baulers se fit le 4 décembre 1524, en suite de l'achat qu'il en fit à Jean de la Tour.

Voici son épitaphe : *Chy gist honorable et discrète personne feu Eustache le Prince en son vivant trésorier général et recepveur de Haulte très noble et puissante dame, Madame Anne de Lorraine duchesse douairière d'Arschot et d'Oranges qui trespassa le 15^o jour du mois de mars 1559, Stil de Brabant. Priez Dieu pour son âme.*

2^o Jean, qui suit :

II. Jean Compère, dit de Prelle, se trouve indiqué dans BUTKENS (qui écrivait en 1628), cette mention est confirmée par les pièces et par le partage de ses biens.

Il était décédé le 23 avril 1537 jour où sa femme effectue le partage entre ses cinq enfants.

Il épousa Grégoirette *de Somaing*, fille de Jacques et de Marguerite de Carloe. A l'acte de 1537 sa femme est assistée de son frère Charles de Somaing, chevalier. Elle testa le 14 octobre 1551 devant les échevins de Feluy, citant ses cinq enfants et sa petite-fille Jeanne de la Falize. Les exécuteurs de ce testament étaient Hugues *de Froymont (sic)*, Herman *de la Bruyère*, Jehan *le Hoye*, ainsi que ses gendres

Ils eurent :

1^o Jeanne, nous allons rapporter son épitaphe que nous donne Laurent LE BLOND (1).

Cy git noble et vertueuse demoiselle Jeanne de Prelle, en son temps demoiselle de cette maison laquelle a fait plusieurs ouvrages en l'honneur de Dieu, entr'autres une châsse d'argent des 11,000 vierges laquelle est décédée en l'âge de 96 ans le 4 mai 1603 ayant vescu en ladite maison l'espace de 85 ans. Priez Dieu pour son âme.

Cette épitaphe se trouvait dans l'église de l'abbaye de Denain.

BUTKENS en mentionnant Jeanne, dit : *Pour la prébende, c'est-à-dire sans preuve de noblesse* (page 338 du manuscrit, n^o 731 de la Bibliothèque de Bourgogne);

2^o Agnès, épousa Josse *de Blois*, de Trelon, capitaine;

3^o Isabeau, épousa Laurent *de la Falize*. C'est sans doute d'elle qu'il est question à la page 162 de l'*Annuaire* de 1862, comme donatrice du tableau de l'*Adoration des rois mages*, en 1557;

4^o Catherine, religieuse au couvent des Sœurs grises à Solre-le-Château. Elle était, à la mort de son père, au couvent mais n'avait pas encore prononcé ses vœux;

5^o Jean, qui suit.

III. Jean Compère, dit de Prelle, reçut de sa mère, par acte du 27 février 1539, sa procuration pour la remplacer dans les devoirs à remplir, par les exécuteurs testamentaires de son frère (2). Il est le dernier que mentionne BUTKENS, qui, en le citant (page 338) dit : « Jean de Prelle, dit Compère, bailli de Feluy, épousa Suzanne, bâtarde de Vertaing ».

Dans un bail passé le 28 mars 1583 par ses enfants, elle est

(1) Pages 365-366, quartiers-généalogiques, Bruxelles, Ermens, 1788.

(2) Charles de Somaing était décédé en France le 17 octobre 1538, laissant de Jeanne *de L'Esclatiere*, sa femme, deux fils : Charles, alors âgé de 12 ans, et Louis, âgé de 11 ans. Les exécuteurs de son testament étaient, outre sa sœur, Adrien, seigneur de l'Esclatiere, et Nicolas de la Cour, receveur du domaine de l'empereur.

dite décédée et est nommée Suzanne de *Bousy*. L'acte qui a été indiqué en 1862 (page 163) est celui que nous analysons passé par ses trois fils aînés devant les échevins de Jumet.

Dans un autre acte elle est nommée Suzanne de *Bousies* dite de *Vertaing*.

Ces époux étaient décédés le 17 avril 1582, jour où les biens furent partagés à la demande du fils aîné qui, en 1581, avait demandé à sortir d'indivision d'avec ses frères. Les échevins Guillaume Hanicq et Clément de la Motte, de la commune de Feluy, furent les tuteurs légaux des trois plus jeunes fils.

D'après cet acte ces époux laissèrent :

1^o Gerard ;

2^o Jean (1) ;

3^o Charles, qui suit ;

4^o Hubert ; 5^o François ; 6^o Jacques (2).

IV. Charles de Prelle, dit Compère, qu'on trouve qualifié dans des actes de gentilhomme à Mr de Frezin, était bailli du marquisat d'Aiseau. Il mourut à Aiseau et sa pierre tumulaire, qui existe encore, ne porte pas la date de son décès et est ornée de ses armoiries, dont les émaux seuls ont disparu. *Ici gist messire Charles de Presle ou Prelle,*

(1) Nous croyons, mais sans en être absolument certain, qu'il épousa Florence *Delcourt* et eut, entre autres enfants, peut-être, deux filles : *A.* Barbe Compère, dite Cop, épousa son cousin Philippe Le Prince, dont le fils fut châtelain de Braine-le-Comte ; *B.* Marguerite Compère, dite Cop, décédée et inhumée dans le séminaire provincial de Douay le 22 décembre 1625, avait épousé Guillaume du Bois, décédé à Braine-le-Comte et inhumé le 1^{er} novembre 1614. Ils eurent entre autres enfants François *Silvius*, personnage remarquable et auteur distingué, né à Braine-le-Comte en 1581, décédé à Douai en 1649.

La descendance de Jean, si elle existe, porte le nom de Coppé.

(2) Nous croyons également qu'il épousa Madeleine Chizaire, fille de Nicolas, homme d'armes de la compagnie du duc de Renty, et de Marguerite Wiart.

dit Compère, comme aussi messire Antoine de Prelle dit Compère, son fils, mort le 2 juin 1644, et noble dame Marguerite le Sire de Gougnie, épouse du dit Antoine, morte le 1^{er} octobre 1685.

Il avait épousé Anne de Lannoy, fille de Jean et d'Adynne de Hembise. Elle était sœur de Pierre de Lannoy, bailli d'Hellebecq, et de Dom Jacques de Lannoy, abbé d'Ename, qui fut le restaurateur du monastère de ce nom, champion de la liberté religieuse dans les luttes religieuses du xvi^e siècle, dans le pays d'Audenarde, et qui fut inhumé dans l'église de Pamele, de cette ville, le 8 décembre 1593.

Il avait été élu abbé le 30 mars 1588.

Charles de Prelle et sa femme firent un accord pour leurs biens meubles par acte passé devant les échevins de Mons le 8 janvier 1582, et ne laissèrent que deux enfants, tous deux mentionnés dans le contrat de mariage de leur fils ; ce sont :

1^o Honorine, épousa vers 1604 Philippe de Behault, veuf de Livinne le Vignon, fils de François, échevin de Mons, et de Barbe Le Clercq. (Voir *Annuaire* de 1884, page 84-85).

Elle était née le 4 juillet 1584.

2^o Antoine, qui suit.

V. Antoine de Prelle, dit Compère, bailli du marquisat d'Aiseau au décès de son père, et dont nous venons de rapporter l'épitaphe au degré précédent, avait épousé, par contrat du 6 mai 1623, Marguerite de Sire, fille de François, seigneur de Gougnies, anobli en 1610, et d'Isabeau de Hoves (1), petite-fille de Philippe de Hoves, seigneur des Estirnes, et de Jeanne de Bousies.

(1) A l'*Annuaire* de 1877, page 335, on a oublié de mentionner tous ses mariages. Elle épousa en troisièmes noces Thomas Ruffin, qui, le 27 septembre 1625, releva la maison castrale de Gougnies, au nom de François-Guillaume de Sire, fils du premier lit de sa femme. Celle-ci était veuve en 1612 lorsqu'elle releva Gougnies au nom de son fils. Une coquille typographique fit naître sa fille en 1668 au lieu de 1608 (p. 336). Elle avait épousé en deuxièmes noces Marc-Antoine de Martigny et en quatrièmes noces Jean d'Ave ou de Dave.

A ce contrat, le futur est accompagné de son père, qualifié d'écuyer, la future de sa mère, de Jean de Sire, religieux d'Aulne, son oncle, de François de Hoves, écuyer, seigneur de Trois-Fontaines, son grand-oncle, de Robert de Hoves, écuyer, seigneur de Hodierbois ou Sodierbois, son oncle. Elle mourut, comme nous avons vu, le 1^{er} octobre 1685, à Aiseau (voir *Annuaire* de 1877, p. 336).

Elle avait eu, nés à Aiseau :

1^o Emmanuel-François, né en 1629, bailli de la terre et du marquisat d'Aiseau, comme son père, paraît en cette qualité avec sa mère dans un partage de 1656. Il était licencié ès-lois et premier juré de Nivelles, et avait épousé, par contrat du 17 mai 1662, Bernardine *Rauvoet*, née au pays de Waes le 31 octobre 1631. Au contrat, le futur est accompagné de sa mère, de Pierre *de Gozée*, son beau-frère; la future de Guillaume *Serrais*, écuyer, seigneur del Potte, et de sa femme, Jeanne Roels, ses cousin et cousine, représentant Elisabeth Bomba, sa mère. Le mariage avait été contracté à l'église de Saint-Jacques de Nivelles, le 26 avril précédent. Il mourut sans enfants, le 31 mars 1700, après avoir testé le 26 novembre 1699. On remarque parmi ses héritiers les huit enfants de sa sœur, qui avait épousé les frères Barthélemi et Pierre de Gozée, dont elle a, à cette date, neuf enfants, dont deux religieuses au cloître des Recolletines de Beaumont. Elle mourut le 3 janvier 1695, ayant testé le 9 décembre 1694. Parmi ses héritiers, on remarque ses nièces, du nom de Van der Beke, Verhaegen et Huytens ;

2^o Charles, qui suit;

3^o Charlotte, épousa en premières noces Barthélemi *de Gozée*, décédé avant 1675, et en secondes noces Pierre *de Gozée*, frère du précédent, décédé à Donstienne le 7 juillet 1687, tous deux fils de Barthélemi et de Jeanne Laurent. Elle testa le 10 avril 1693 ;

4^o François-Louis, né en 1637, bailli de Châtelet, nommé le 9 novembre 1685, mourut, âgé de 63 ans, dès suites d'une

chute de cheval, arrivée le jour de la réception de l'évêque de Liège, Clément de Bavière, le 15 mars 1700.

Il avait épousé Anne-Marie-Françoise *André*, née à Huy, décédée à Liège en novembre 1714. Il possédait le fief des pêcheries et coulures de Sclain. Elles furent relevées le 19 novembre 1700 par son fils.

Il eut :

A. François-Joseph, baptisé le 15 octobre 1681, fut nommé bailli de Châtelet au décès de son père, le 26 avril 1700, mais fut remplacé dans l'exercice de ses fonctions, jusqu'à sa majorité, par Charles Dumont, qui les conserva, attendu qu'il mourut étant encore mineur, le 25 janvier 1701 ;

B. Claire-Josèphe, baptisée le 12 août 1683, décédée à Liège le 28 juin 1716 ;

C. Charles-Joseph, tenu sur les fonts le 2 mars 1685 par Anne-Waltrude de Gavre, releva le fief des pêcheries de Sclain, le 19 novembre 1700. M. St. BORMANS, dans son ouvrage sur les reliefs du comté de Namur, le donne dans les termes suivants :

Charles-Joseph de Compère, écuyer, relève par le décès de François-Louis son père.

Ce fut M^{me} Jacquier de Fontenelle, sa cousine germaine, née Isabelle de Gozée, qui, à son décès, hérita de ce fief et en fit le relief le 30 juin 1755. Il commença par être gentilhomme de bouche de S. A. E. l'évêque et prince de Liège et archevêque de Cologne et le 8 mai 1722 il fut nommé bailli de Châtelet. Il mourut à Aiseau le 1^{er} mai 1753 sans avoir contracté d'alliance ;

5^o Marie-Polixène, décédée à Aiseau le 19 mai 1683, mais habitant Thuin, avait épousé à Aiseau, le 2 octobre 1666, Jean-Jacques *de Fossé*, seigneur d'Ephez, paroissien de Thuin, en présence de son frère François, le bailli de Châtelet ;

6^o Antoine, religieux à l'abbaye de Floreffe sous le nom de frère *Alexandre*, avait pris l'habit le 21 décembre 1664,

profès le 11 juillet 1666, prêtre le 6 avril 1669, il devint proviseur le 15 août 1671, puis curé à Auvelais le 12 novembre 1680, et enfin curé à Aublain, le 15 avril 1691, où il mourut le 11 décembre 1712 ;

7^o Anne-Marguerite-Florence, décédée à Maubeuge en janvier 1711, avait épousé, par contrat du 2 mai 1675, David-Joseph *Balicq*, bailli-général des Dames chanoinesses de Maubeuge. A ce contrat, le futur est assisté de son cousin Michel-François *Balicq*, du Quesnoy, écuyer, seigneur de Railencourt et de Sciry; la future, de sa mère Marguerite *de Sire de Gougnyes*, de Pierre *de Gozée* et Jean *de Fossé*, seigneur d'Éphez, ses beaux-frères. Il fut passé au château de Nalinnes, signé par la comtesse de Merode et dressé par le notaire Bal. Il était fils de Jean et de Marie de Briastre. Ces époux firent inscrire leurs armoiries à l'armorial de France, le 26 juin 1698, registre de Hainaut-Maubeuge.

VI. Charles de Prelle, dit Compère, seigneur de Picquendaële, capitaine de cuirassiers par brevet du 20 juillet 1667 donné à Gand, puis sergent-major d'un terce de cavalerie en 1676, était né à Aiseau en 1631 et mourut à Nivelles le 20 août 1698. Il épousa, par contrat du 6 mai 1668, Catherine-Thérèse *de Coppehem*, veuve de Pierre de Nieuwenhuysse, dame héritière de la Nieppe et de Berlette. A ce contrat le futur est assisté de Roland de Sart, sergent-major d'un terce d'infanterie, son ami, et la future de son père, de Pierre de Coppehem, seigneur de Berlette, avocat au conseil d'Artois, son frère, de Gommaere de Nieuwenhuysse, chanoine de la cathédrale de Saint-Omer, son beau-frère, Elle était fille de Jean de Coppehem, seigneur de la Nieppe, conseiller au bailliage de Saint-Omer, et de Anne de Le Nef.

Née à Saint-Omer le 20 novembre 1634, baptisée le même jour à Sainte-Aldegonde, elle mourut à Nivelles le 16 avril 1701 et fut inhumée à côté de son mari, à Saint-Jacques, sous une lamè de cuivre ornée de leurs armes, portant l'épithaphe suivante : *Ici devant gisent messire Charles de Prelle,*

dit Compère, seigneur de la Nieppe, major de cavallierie au service de Sa Majesté Catholique, fils de messire Anthoine, inhumé à Ayseau, et de dame Marguerite le Sire de Gougnyes, lequel trespassa le 20 aoust 1698, et dame Catherine Thérèse de Coppehem, son épouse, fille de Jean, seigneur de Berlette, conseiller au conseil d'Artois, décédée le 16 avril 1701.

Le partage de leurs biens eut lieu le 8 octobre 1718, entre leurs trois enfants, ce sont :

1^o Jean-Charles, qui suit ;

2^o Marie-Jeanne-Thérèse, baptisée à Cambray, à Sainte-Marie-Madeleine, le 4 mai 1672, mourut à Saint-Omer, en célibat, le 5 juin 1747. Elle avait fondé, par son testament, un lit à l'hôpital de cette ville, mais cette libéralité ne fut pas acceptée, à son décès ;

3^o Bernardine - Françoise-Josèphe, dame héritière de Picquendaele, née à Cambray, baptisée comme sa sœur à Sainte-Marie-Madeleine, le 17 juillet 1674, mourut en novembre 1729, ayant épousé à Nivelles, le 29 août 1702, son cousin Pierre-François-Charles *de Sire*, seigneur de Gougnyes, par relief du 30 mai 1699, membre de l'état noble de Namur, né au château de Gougnyes, à Gerpennes, le 10 octobre 1663, y décédé le 21 juin 1732. Il était fils de Pierre-François, seigneur de Gougnyes et de Boignée, aussi membre de l'état noble de Namur, et de Marie-Bonne-Albertine du Trieu, dame d'Ottignies. (Voir l'*Annuaire* de 1877, pages 338-339.)

VII. *Jean-Charles* de Prelle, dit Compère, seigneur de la Nieppe et de Berlette, par relief fait à Lille le 7 décembre 1701, par le décès de sa mère, était juré de la ville de Nivelles.

Né à Saint-Omer et baptisé le 30 juin 1669 à l'église du Saint-Sépulcre, tenu sur les fonts par Jean de Coppehem, son grand-père maternel, et par Marguerite de Sire, son aïeule paternelle, mourut à Nivelles le 11 avril 1740, ayant épousé

à Belcele, pays de Waes, le 18 juin 1695, et en suite d'un contrat du 1^{er} juin de la même année, Bernardine-Jacqueline *van der Beke*, née à Belcele le 16 janvier 1673. A ce contrat le futur est assisté de son oncle Emmanuel et la future de sa mère et de Pierre-Augustin van der Beke, maieur de Saint-Nicolas, son frère et tuteur.

Elle était fille de Pierre, greffier de Sinnay et Belcele, et de Josine Rauvoet, et mourut le 3 mars 1746, ayant fait avec son mari un testament conjonctif le 16 octobre 1737. Ils sont tous deux inhumés dans l'église de Saint-Jacques à Nivelles. Leurs biens furent partagés le 16 mars 1748 entre les quatre enfants survivants.

Ils eurent plusieurs enfants décédés très jeunes et en bas âge, qui tous furent inhumés dans le chœur de l'église, près du maître-autel, les 2 janvier et 17 décembre 1698, 29 décembre 1699, 25 novembre et en avril 1719; les autres sont :

1^o Emmanuel-Joseph, né, comme ses frères et sœurs, à Nivelles, le 19 mars 1696, était licencié ès-lois et mourut en célibat dans la même ville, le 5 novembre 1741, avant le partage;

2^o Charles-Siméon-Ghislain-Joseph, né le 25 septembre 1702, capitaine d'infanterie au régiment de Starhemberg au service de l'Autriche, fut tué par les Turcs à la bataille de Meadia le 4 juillet 1738;

3^o Bernardine-Jeanne-Joseph, née le 13 juin 1704, décédée à Nivelles le 10 janvier 1769, avait été dame d'honneur de la princesse de Hornes et épousa, après 1748, Jean-Emmanuel *Tricot*, médecin, veuf de Florence Parmentier, fils de Nicolas, seigneur de Houppelein, bailli d'Arquennes, et de Gertrude Lenglez.

Ils sont inhumés dans l'église des Récollets à Nivelles, sous une pierre portant, outre les armoiries de son père et de sa mère, celles de ses deux femmes et les siennes, avec l'épithaphe suivante, qui fait suite à celle de ses parents : *Ici*

aussi reposent les corps du sieur Jean-Emmanuel Tricot, natif d'Arquennes, licencié en médecine, médecin de la cour de S. A. R. Monseigneur Charles de Lorraine, de Bar, etc., etc., syndic de ce couvent fils du sr Houppelain, décédé le 17 janvier 1774; de damoiselle Adrienne-Florence Parmentier, native de Tubize, sa première épouse, décédée le 9 janvier 1745, et de dame Bernardine-Jeanne-Joseph de Prelle de la Nieppe, sa seconde épouse, décédée le 10 janvier 1769. R. I. P.;

4^o François-Joseph, baptisé le 1^{er} décembre 1706, mourut à Bruxelles le 22 février 1762; *

5^o Marie-Françoise, baptisée le 20 juillet 1709, décédée à Nivelles le 18 janvier 1786, avait épousé, par contrat passé à Stave le 27 septembre 1749, son cousin germain, Jean-Charles *de Sire*, dit le chevalier de Sire, brigadier des gardes du Roi Catholique, baptisé à Gerpennes le 2 mars 1713, décédé à Nivelles le 22 décembre 1793, sans postérité, fils de Pierre-François de Sire, seigneur de Gougnyes et d'Acoz, membre de l'état noble de Namur, et de Bernardine-Françoise-Joseph de Prelle, dont il a été parlé plus haut. (Voir l'*Annuaire* de 1871, page 340.);

6^o Hyacinthe-François-Bernard, qui suit.

VIII. *Hyacinthe-François-Bernard de Prelle de la Nieppe*, seigneur de ce lieu et de la terre vicomtière de Berlette, qu'il vendit au duc Claude-Alexandre de Croy le 18 janvier 1745; entra en 1735 comme cadet aux gardes flamandes, au service de l'Espagne, où il devint capitaine.

Né à Nivelles et baptisé à Saint-Jacques le 24 août 1711, ayant été tenu sur les fonts baptismaux par le comte Charles de Lannoy. Il mourut dans la même ville le 2 octobre 1773 et fut inhumé dans la même église.

Il avait épousé, par contrat passé à Nivelles le 18 septembre 1749 et à l'église de Saint-Jean-Baptiste de la même ville, le 28 du même mois Marie-Joseph *Marcq*, née aussi à Nivelles le 18 mars 1722, y décédée le 4 juin 1768, fille aînée d'Adrien-

Nicolas-Joseph, licencié ès-lois, premier juré de la ville de Nivelles, administrateur des biens de l'abbaye d'Afflighem, et de Marie-Catherine-Josèphe Sotteau. (Voyez l'*Annuaire* de 1867, p. 158.)

Leurs biens furent partagés entre leurs sept enfants survivants, les 9 février et 28 mai 1788. Par divers jugements du 27 janvier 1807, du 11 mai 1815, etc., etc., l'orthographe du nom de famille a été fixée comme il est indiqué ci-dessus.

Ils eurent, nés à Nivelles, et baptisés à Saint-Jacques, outre un fils, l'aîné, mort au berceau :

1^o Marie-Bernardine-Emmanuelle-Josèphe-Ghislaine, baptisée le 15 septembre 1752, décédée le 12 octobre 1757;

2^o Adrien-Charles-Joseph-Ghislain, baptisé le 10 novembre 1753, licencié en droit, décédé le 10 novembre 1807;

3^o Jean-Charles-François-Ghislain, qui suit;

4^o Emmanuel-Marie-Joseph-Ghislain, baptisé le 8 janvier 1757, licencié en droit, juge au tribunal de première instance de Malines, décédé en célibat, à Malines, le 2 juillet 1834;

5^o Bernard-Hyacinthe-Marie-Charles-Ghislain, auteur du rameau qui suit;

6^o Marie-Bernardine-Thérèse-Philippinè-Ghislaine, baptisée le 1^{er} mai 1760, avait épousé à Bruxelles, le 16 juin 1815, Mathieu-Joseph *Kramer*, notaire à Zwolle (Hollande), né à Aix-la-Chapelle le 20 avril 1766, veuf de Marie-Anne-Jeanne-Agnès-Barbe Reynette, fils d'Antoine et de Marguerite Blum;

7^o Marie-Adrienne-Ignace-Josèphe-Ghislaine, baptisée le 31 juillet 1762, décédée à Nivelles le 16 février 1820, avait épousé à Nivelles, le 26 octobre 1789, François-Joseph-Ghislain de *Le Hoye*, veuf de Caroline-Louise-Rose-Ghislaine de Cartier, anobli en 1782.

Il était né à Namur le 16 janvier 1756, mourut à Nivelles le 20 novembre 1819, étant licencié ès-lois, et fils puîné de Louis-François-Ghislain, aussi licencié ès-lois, et de Philippine-Joséphine Raimond. (Voir l'*Annuaire* de 1873, p. 186 et 1875, p. 392);

8° Marie-Anne-Hyacinthe-Joseph-Ghislaine, baptisée le 30 mai 1768, décédée en célibat à Bruxelles le 22 janvier 1838.

IX. *Jean-Charles-François-Ghislain* de Prelle de la Nieppe, licencié en droit, obtint reconnaissance de noblesse le 1^{er} janvier 1823 et figure sur la première liste officielle.

Né à Nivelles, baptisé à Saint-Jacques le 6 novembre 1755, y décédé le 26 août 1832, il avait épousé dans la même ville, le 14 février 1803, *Mathilde-Claire-Marie-Thérèse-Félicité Wellens*, née aussi à Nivelles, le 5 février 1780, y décédée le 18 octobre 1863, fille de Charles et de Marie-Catherine-Félicité Thiry.

D'où, nés à Nivelles :

1° *Charles-Adrien-Joseph-Ghislain*, né le 26 octobre 1803, docteur en droit, échevin de la ville de Nivelles, major de la garde civique par arrêté de 1831, entra dans l'armée en 1832 comme capitaine; il était capitaine de 1^{re} classe depuis 1845 lorsqu'il mourut à Bruxelles, en célibat, le 20 mai 1847;

2° *Romain-Marie-Bernard-Ghislain*, né le 28 février 1805, était docteur en droit et avocat lorsqu'il mourut à Nivelles, le 22 octobre 1832;

3° *Léonide-Marie-Françoise-Bernardine-Ghislaine*, née le 18 octobre 1806, décédée, en célibat, à Nivelles, le 21 août 1887;

4° *Emmanuel-François-Marie-Joseph-Ghislain*, qui suit;

5° *Elisabeth-Mathilde-Joséphine-Ghislaine*, née le 26 août 1811, décédée à Ecaussines-d'Enghien le 18 juillet 1885, épousa son cousin germain, *Auguste-Marie-Adrien-Joseph-Ghislain* de Prelle de la Nieppe, indiqué au rameau sous le degré X;

6° *Joachim-Edouard-Joseph-Ghislain*, né le 22 mars 1814, décédé en bas-âge,

X. *Emmanuel-François-Marie-Joseph-Ghislain* de Prelle de la Nieppe, juge et président au tribunal de première instance de Charleroi, conseiller et premier président à le

cour d'appel de Bruxelles, était commandeur de l'ordre de Léopold et décoré de la croix civique de première classe.

Né à Nivelles le 3 août 1809, décédé à Bruxelles le 10 avril 1887, il avait épousé à Fontaine-l'Évêque, le 8 septembre 1841, *Charlotte-Eugénie-Marie-Josèphe de Haussy*, née dans cette localité le 6 mai 1820, décédée à Auderghem le 1^{er} octobre 1883, fille de François-Philippe-Louis-Hyacinthe-Joseph, ancien ministre de la justice, sénateur, gouverneur de la Banque nationale, et d'Anne-Marie-Sophie-Eugénie Desmanet d'Erquennes.

Ils eurent :

1^o *Marie-Mathilde-Eugénie-Joseph*, née à Charleroi le 30 septembre 1842, épousa à Bruxelles, le 19 août 1869, Jean-Nicolas-Léon *Mersman*, avocat, chevalier de l'ordre de Léopold, né dans cette ville le 7 juin 1839, fils de Jean, avocat, ancien bâtonnier de l'ordre, officier de l'ordre de Léopold, et de Jeanne-Catherine-Louise Verhulst ;

2^o *Claire-Amélie-Louise-Ghislaine*, née à Charleroi le 24 avril 1844, épousa à Bruxelles, le 4 juin 1874, *Auguste-Pierre-Charles-François-Marie-Joseph van Maldeghem*, ancien avocat-général à la cour d'appel, conseiller à la cour de cassation, officier de l'ordre de Léopold, né à Bruges le 3 septembre 1841, fils de Pierre-Charles-Jean et de Walburge-Ursule-Marie-Joseph van der Plancke ;

3^o *Charles-Emmanuel-Léon Bernard*, qui suit ;

4^o *Maxime-Guillaume-Marie-Joseph*, docteur en droit, né à Bruxelles le 20 octobre 1861, a épousé en cette ville, le 9 juillet 1888, *Louise-Augusta-Berthe-Élise Allard*, née à Bruxelles le 12 juin 1868, fille de Joseph-Gustave-Ernest et d'Élisè-Marie-Julie Rombaut.

De ce mariage est née :

A. *Christine-Charlotte-Élise-Ghislaine*, née à Ixelles le 11 juin 1889.

XI. *Charles-Emmanuel-Léon-Bernard de Prella* de la Nieppe, ancien substitut du procureur du Roi et du procu-

reur-général, actuellement avocat-général à la cour d'appel de Bruxelles, chevalier de l'ordre de Léopold, est né à Charleroi le 17 mars 1846, et épousa à Liège, le 8 juillet 1872, *Pauline-Thérèse-Adolphine Simons*, née à Bruxelles le 6 août 1851, fille de Chrétien-Louis, lieutenant-général, grand-officier de l'ordre de Léopold, et de Pauline-Charlotte Thomeret.

De ce mariage :

1^o *Edmond-Paul-Emmanuel*, né à Saint-Gilles lez-Bruxelles le 17 avril 1873;

2^o *Georges-Charles-Louis*, né à Saint-Gilles le 1^{er} janvier 1875;

3^o *Paul-Marie-Édouard*, né à Saint-Gilles le 2 septembre 1876;

4^o *Germaine-Alix-Félicie*, née à Ixelles le 16 janvier 1879.

Rameau :

IX^{bis}. *Bernard-Hyacinthe-Marie-Charles-Ghislain de Prelle de la Nieppe*, licencié ès-lois, obtint en même temps que son frère aîné, le 1^{er} janvier 1823, reconnaissance de noblesse et figure sur la première liste officielle sous le seul nom de *de Prelle*. Un arrêt récent de la cour d'appel a rectifié son acte de naissance, ainsi que ceux de ses descendants, comme deux jugements de 1807 et 1815 avaient rectifié différents actes d'état-civil de son père.

Né à Nivelles, baptisé à Saint-Jacques le 17 août 1758, il mourut dans la même ville le 14 février 1844, ayant épousé, par contrat du 14 avril 1789, passé à Feluy, et religieusement le 12 mai suivant, *Marie-Anne-Josèphe-Thérèse-Françoise de Biseau*, dite *de Familleureux*, dame de Carville, née à Morlanwelz et baptisée le 26 juillet 1751, décédée à Nivelles le 26 août 1817, fille de Charles-Urbain-Joseph, seigneur de Familleureux, Besonrieux et Pleuseghem, et de Marie-Thérèse-Victoire Tacquenier.

Furent présents au contrat : Messire Adrien-Charles de

Prelle de la Nieppe, frère du futur, et Ignace-Aubert *Charlé du Halet*, beau-frère de la future.

De ce mariage ils eurent, nés à Nivelles :

1^o *Auguste-Marie-Adrien-Joseph-Ghislain*, qui suit;

2^o *Julie-Marie-Anne-Joseph-Ghislaine*, née le 29 octobre 1792, décédée en célibat à Nivelles, le 24 juillet 1878;

3^o *Jean-Charles-Antoine*, né le 27 novembre 1793, décédé le 1^{er} mai suivant;

4^o *Pauline-Bernardine-Ghislaine*, née le 10 juillet 1795, décédée à Nivelles le 31 janvier 1853, avait épousé dans cette ville, le 19 juin 1816, Louis-Joseph-Ghislain *de Le Hoye*, président du tribunal de première instance de Nivelles, officier de l'ordre de Léopold, qui a obtenu reconnaissance de noblesse le 24 avril 1826. Né à Namur le 5 octobre 1786, il est décédé à Nivelles le 24 novembre 1863 et était fils de François-Joseph-Ghislain et de Caroline-Louise-Rose-Ghislaine de Cartier. (Voyez l'*Annuaire* de 1873, p. 187.)

X. *Auguste-Marie-Adrien-Joseph-Ghislain de Prelle de la Nieppe*, entra à l'époque napoléonienne dans la garde d'honneur comme tous les jeunes gens de la noblesse qu'on forçait à servir soit dans les écoles militaires soit dans les gardes d'honneur.

Rentré dans le pays il fit son droit, devint juge de paix du canton de Nivelles, chevalier de l'ordre de Léopold et fut décoré de la médaille de Sainte-Hélène comme ancien serviteur de l'Empire.

Né à Nivelles le 22 février 1790, y décédé le 23 mai 1865, il avait épousé, le 2 septembre 1833, sa cousine germaine *Elisabeth-Mathilde-Joséphine-Ghislaine de Prelle de la Nieppe*, née aussi à Nivelles le 26 août 1811, décédée à Ecaussinnes-d'Enghien le 18 juillet 1885, que nous avons vue à la branche aînée.

Ils eurent, nés à Nivelles :

1^o *Arthur-Bernard-Ghislain*, qui suit;

2^o *Alix-Louise-Ghislaine*, née le 26 août 1836;

3^o *Marthe-Pauline-Ghislaine*, née le 18 janvier 1841, décédée à Nivelles le 24 mai 1857 ;

4^o *Jeanne-Julie-Ghislaine*, née le 23 avril 1844, épousa à Nivelles le 28 octobre 1871, *Eugène-François-Joseph du Bois* (comte romain), né à Soignies le 17 janvier 1818, fils de Joseph-Albert-Eugène et de Julie-Françoise-Eléonore-Adélaïde Joly ;

5^o *Fernand-Paul-Louis-Ghislain*, né le 9 septembre 1846, entra dans l'armée en 1866 et fut nommé sous-lieutenant en 1874 ; il était lieutenant depuis 1881 lorsqu'il mourut à Nivelles le 18 mars 1883 ;

6^o *Aline-Félicie-Ghislaine*, née le 27 mai 1849, épousa à Nivelles, le 6 avril 1875, *Alfred-Camille-Victor de Hulsts*, vice-président du tribunal de première instance de Bruxelles, né à Gand le 12 mars 1846, fils de Charles-Ernest-Désiré et d'Anastasia van den Dorpe ;

7^o *Edgar*, qui suivra après son frère.

XI. *Arthur-Bernard-Ghislain de Prelle de la Nieppe*, né à Nivelles le 14 avril 1835, épousa à Anvers le 9 août 1859, *Coralie-Marie Gheysens*, née à Anvers le 12 janvier 1838, y décédée le 3 juin 1887, fille de Xavier-Antoine, notaire, conseiller communal et provincial, et de Coralie-Anne-Félicité Wellens.

Ils eurent :

1^o *Edouard-François-Charles-Marie-Ghislain*, né à Nivelles le 10 août 1860 ;

2^o *Raymond-Xavier-Auguste-Ghislain*, né à Anvers le 5 septembre 1872 ;

XI^{bis}. *Edgar-Bernard-Albert-François-Auguste-Ghislain de Prelle de la Nieppe*, né à Nivelles le 20 août 1854, épousa à Boitsfort, le 3 août 1886, *Jeanne-Joséphine-Louise Verhaegen*, née à Ixelles le 7 janvier 1863, fille de Jean-Baptiste-François-Eugène, avocat et auteur d'ouvrages de droit,

et de Marie-Florence-Caroline-Joséphine Nève. (Voir l'*Annuaire* de 1889, page 212.)

Ils ont, nées à Nivelles :

1^o *Marie-Florence-Coralie-Elisabeth-Ghislaine*, née le 20 septembre 1887;

2^o *Ghislaine-Alix-Claire-Marie-Joseph*, née le 8 février 1889.